

č. smlouvy objednatele:

č. smlouvy zhotovitele:

SMLOUVA O DÍLO

podle zákona č. 89/2012 Sb., občanský zákoník (dále jen „OZ“), v platném znění na provedení stavby

„Rekonstrukce budovy TS Litovel – oprava části střechy objektu dílen“

Čl. I. Smluvní strany

Objednatel:	Obchodní jméno:	TECHNICKÉ SLUŽBY LITOVEL, příspěvková organizace		
	Sídlo:	Cholinská 1008, 784 01 Litovel		
	Zastoupený:			
	ve věcech smluvních:	Bc. Jaroslav Erlec, ředitel organizace		
	IČO:	71240233		
	DIČ:	CZ71240233		
Zhotovitel:	Obchodní jméno:	Tegart s.r.o.		
	Sídlo:	Slavíčková 840/1b, 638 00 Brno Lesná		
	Zastoupený:			
	ve věcech smluvních:	Martin Kryl	tel.	608 813 540
			e-mail:	kryl@tegart.cz
	ve věcech technických:	Ladislav Stingl	tel.	728 626 881
			e-mail:	stingl@tegart.cz
		Ing. František Tůma	tel.	774 948 435
			e-mail:	tuma@tegart.cz
	IČO:	051 84 088		
	DIČ:	CZ 05184088		
	Bankovní spojení:	MONETA Money bank, a.s., č. účtu 225343338/0600		
	zápis v OR:	KOS v Brně, oddíl C, vložka 93 993		

Čl. II. Definice

1. Podle této smlouvy o dílo:

- objednatelem je zadavatel po uzavření této smlouvy na plnění zakázky,
- zhotovitelem je dodavatel po uzavření této smlouvy na plnění zakázky,

- rozpočtem je zhotovitelem oceněný soupis stavebních prací dodávek a služeb, v němž jsou zhotovitelem uvedeny jednotkové ceny u všech položek stavebních prací dodávek a služeb a jejich celkové ceny pro objednatelům vymezené množství,
- termínem zahájení prací je den, v němž dojde k protokolárnímu předání a převzetí staveniště mezi objednatelům a zhotovitelem,
- lhůtou pro dokončení díla (stavebních prací) je doba v kalendářních dnech mezi termínem zahájení prací a termínem dokončení díla. Do této lhůty se započítávají oba krajní termíny,
- termín dokončení díla je den, ve kterém bude dílo způsobilé sloužit svému účelu a tato způsobilost bude objednatelům zhotovitelem předvedena,
- termín předání a převzetí díla je den, ve kterém dojde k oboustrannému podpisu protokolu o úspěšném předání a převzetí předmětu díla; objednatel není povinen dílo převzít, pokud bude mít jakékoliv vady nebo nedodělky,
- staveništěm jsou prostory a plochy určené v projektovou dokumentaci a v pravomocném územním rozhodnutí pro provádění stavby, které zhotovitel použije pro realizaci stavby a pro umístění zařízení staveniště,
- zařízeními staveniště jsou dočasné objekty a zařízení, které po dobu provádění stavby slouží provozním a sociálním účelům účastníků výstavby. Pro tyto účely mohou být využívány též objekty a zařízení, které jsou budovány jako součást stavby nebo jsou již vybudovány a poskytovány k uvedenému využití, pokud se tak smluvní strany dohodnou,
- zadávacím řízením je postup objednatele, na základě kterého objednatel uzavřel nebo hodlá uzavřít tuto smlouvu o dílo s vybraným dodavatelem,
- zadávací dokumentace jsou dokumenty, které stanovily podmínky, na jejichž základě podal zhotovitel nabídku v rámci zadávacím řízení, a jsou přílohou této smlouvy, která se ke smlouvě fyzicky nedokládá, zadávací dokumentace je závazná pro obě smluvní strany,
- méněpracemi jsou stavební práce, dodávky nebo služby, které nejsou nezbytné pro zhotovení stavby nebo jsou nahrazeny jinými stavebními pracemi, dodávkami nebo službami a jsou zahrnuté v předmětu díla a jejich cena je zahrnuta ve sjednané ceně a zhotovitel se s objednatelům dohodl na jejich neprovedení.
- nabídka je nabídka dodavatele předložená v zadávacím řízení a je přílohou této smlouvy, která se ke smlouvě fyzicky nedokládá. Nabídka je závazná pro obě smluvní strany a v případě sporů při realizaci díla budou rozhodné i skutečnosti uvedené v tomto dokumentu; v případě rozporů mezi údaji uvedenými v nabídce a této smlouvě nebo jejich přílohách mají přednost údaje uvedené v této smlouvě nebo jejich přílohách před údaji uvedenými v nabídce,
- nedodělkem jsou nedokončené nebo neprovedené stavební práce, dodávky nebo služby proti rozsahu stanovenému projektovou dokumentací nebo touto smlouvou o dílo.

Čl. III. Předmět smlouvy

1. Touto smlouvou o dílo (dále jen „smlouva“) se zhotovitel zavazuje objednatelům, že provede na své nebezpečí dílo specifikované dále v této smlouvě, a objednatel se zavazuje zaplatit zhotoviteli smluvní cenu.
2. Předmětem díla je zhotovení stavby nebo provedení stavebních prací (dále také předmět plnění či dílo). Zhotovením stavby se rozumí úplné, funkční a bezvadné provedení všech stavebních a montážních prací a konstrukcí v souladu s:
 - touto smlouvou vč. jejích příloh,
 - projektovou dokumentací,

- podmínkami uvedenými ve vyjádřeních dotčených orgánů státní správy, správců sítí a majitelů dotčených pozemků,
- stavebním povolení, popř. jiného relevantního povolení/souhlasu, bylo-li vydáno,
- dalšími obecně závaznými technickými podmínkami uvedenými v právních a technických předpisech, ČSN, návody výrobců a případně požadavky dodavatelů konkrétních dodávek,

včetně dodávek potřebných materiálů a zařízení nezbytných pro řádné dokončení díla, provedení všech činností souvisejících s dodávkou stavebních prací a konstrukcí jejichž provedení je pro řádné dokončení díla nezbytné a to zejména:

- zajištění bezpečnosti všech osob, chodců a vozidel na staveništi a v okolí staveniště, zejména čištění znečištěných vozovek, dodržování platných předpisů,
- zajištění povolení k užívání komunikací a veřejných prostranství, vč. poplatků,
- provádění organizačně technologických opatření k umožnění nutného provozu v době realizace zakázky, dle pokynů objednatele,
- vedení stavebních a montážních deníků, provádění kontrolních měření a zkoušek,
- ostraha stavby a staveniště, péče o rozestavěné objekty, jejich ošetřování, zabezpečení stavby v zimních měsících, provádění zimních opatření. Zhotovitel je povinen zachovávat na staveništi čistotu a pořádek, na své náklady odstraňuje odpady, nečistoty vzniklé prováděním prací,
- zajištění dokladů o způsobu likvidace odpadů, vzniklých výstavbou jsou součástí dokladů, předávaných v rámci předání a převzetí díla,
- zřízení a odstranění zařízení staveniště, včetně zajištění energií a napojení na inženýrské sítě včetně zajištění případného stavebního povolení či jiných dokladů nezbytných k zahájení prací na zařízení staveniště, vč. poplatků,
- zabezpečení a předání dokumentace skutečného provedení stavby ve dvou vyhotovení (ruční zákresy do projektu stavby jen u drobných úprav, jinak nové výkresy označené „skutečné provedení“). U výkresů, kde nedošlo ke změně, bude uvedeno „beze změn“. Všechny výkresy budou označeny jménem a příjmením osoby, která odpovídá za výkres za zhotovitele a razítkem zhotovitele,
- zajištění vytyčení veškerých existujících podzemních inženýrských sítí, na základě objednatelem předané dokumentace o inženýrských sítích, vedoucích staveništem, vč. jejich následovného předání správcům,
- zajištění atestů a dokladů o požadovaných vlastnostech výrobků ke kolaudaci (dle zák. č. 22/1997 Sb., v platném znění – prohlášení o shodě) a ostatní doklady, kterými bude prokázáno dosažení předepsané kvality a parametrů,
- provedení veškerých doplňujících průzkumů, testů, měření, zkoušek, ověření, revizí a dodání certifikátů a atestů použitých materiálů, manuálů a návodů k obsluze dodaných zařízení včetně zaškolení obsluhy a komplexního vyzkoušení. Vše výlučně v českém jazyce a podle předpisů platných v ČR pokud nebude dohodnuto jinak.

3. Objednatel předal zhotoviteli příslušnou dokumentaci v elektronické podobě na datovém nosiči v rámci zadávacího řízení, na jehož základě je sjednána tato smlouva. Objednatel je povinen na požádání zhotovitele předat zhotoviteli 2 vyhotovení této příslušné dokumentace v tištěné podobě (bez soupisu stavebních prací, dodávek a služeb) nejpozději do 10 dnů ode dne podpisu této smlouvy o dílo. Zhotovitel je povinen zkontrolovat technickou část předané dokumentace nejpozději před zahájením prací na příslušné části díla a upozornit objednatele bez zbytečného odkladu na zjištěné zjevné vady a nedostatky. Touto kontrolou není dotčena odpovědnost objednatele za správnost předané dokumentace.

Čl. IV. Termíny plnění

1. Lhůta pro dokončení díla: **95 kalendářních dní**
2. Termín předání a převzetí díla: **do 10 dní od dokončení díla**
3. Místem plnění je areál Technických služeb Litovel, příspěvková organizace, Cholinská 1008, 784 01 Litovel.
4. Pokud zhotovitel stavební práce na díle nezačíná ani ve lhůtě do 10 dnů ode dne termínu zahájení prací, je objednatel oprávněn od této smlouvy odstoupit.
5. Prodloužení lhůty pro dokončení díla je možné v důsledku objektivně nepředvídatelných okolností, které nemají svůj původ v činnosti zhotovitele nebo pokud během provádění stavby dojde k navýšení rozsahu prací. Lhůta pro dokončení díla uvedená v odst. 1 tohoto článku smlouvy se prodlouží o odpovídající délku.
6. Prodloužení lhůty pro dokončení díla je možné v důsledku zvláště nepříznivých klimatických podmínek, které prokazatelně brání řádné realizaci díla či jeho části dotčené zvláště nepříznivými klimatickými podmínkami tak, že dle relevantních ČSN, případně jiných norem a obecně závazných předpisů účinných v době realizace díla, nelze realizovat dílo či jeho část řádně, a to ani při vynaložení veškeré odborné péče zhotovitelem, kterou je zhotovitel povinen prokázat. Lhůta pro dokončení díla uvedená v odst. 1 tohoto článku se prodlouží, a to vždy nejdéle o dobu trvání zvláště nepříznivých klimatických podmínek.
7. O případném změně lhůty pro dokončení díla musí být sjednán písemný dodatek k této smlouvě o dílo, jinak je neplatné.

Čl. V. Cena plnění

1. Cena za zhotovení předmětu díla je smluvními stranami sjednána na základě výsledků zadávacího řízení (nabídky) jako konečná celková cena, která obsahuje veškeré náklady a zisk zhotovitele nezbytné k řádnému a včasnému provedení díla, včetně vedlejších a ostatních nákladů ve smyslu vyhlášky Ministerstva pro místní rozvoj č. 169/2016 Sb., v aktuálním znění. Sjednaná cena obsahuje i předpokládané náklady vzniklé vývojem cen v národním hospodářství, a to až do konce lhůty pro dokončení díla:

Cena v Kč bez DPH:	2.124.710,00 Kč bez DPH
Sazba DPH:	21 %

2. Na dodatečné, nebo zapomenuté, položky technologií stavebních prací použitých v příslušné projektové, které nebyly zahrnuty do nabídkového rozpočtu zadávacího řízení, nebude brán zřetel, a je na ně nahlíženo, že jsou započítány jako skryté náklady souvisejících položek rozpočtu na jejichž úhradu nemá zhotovitel nárok. Tato klauzule neplatí v případě oboustranně odsouhlasených víceprací stavby nebo v případě změny objemu prací, nutných pro zdárné dokončení stavby.
3. Pokud během provádění stavby dojde k navýšení rozsahu prací, zhotovitel na základě nacenění víceprací přiměřeně upraví cenu díla odpovídající skutečnému rozsahu. Cena případných víceprací se bude řídit podle ceny sjednané touto smlouvou a uvedenou v příloze č. 1 této smlouvy. Pokud položky víceprací nebudou uvedeny v příloze č. 1 této smlouvy, bude k nacenění vícepráce použito položek a jednotkových cen z cenové soustavy ÚRS Praha a.s. v době vzniku změny. Pokud se položky víceprací nenacházejí v příloze č. 1 této smlouvy, ani v cenové soustavě ÚRS Praha a.s., bude postupováno následovně:
 - u prací prováděných zhotovitelem budou jednotkové ceny stavebních prací a služeb stanoveny pomocí hodinových zúčtovacích sazeb profesí z příbuzných prací z cenové soustavy ÚRS Praha, platné v době vzniku změny vynásobené koeficientem 1,0,

- u prací prováděných poddodavatelem budou jednotkové ceny prací a služeb stanoveny na základě faktur poddodavatelů vynásobené koeficientem 1,05,
 - u dodávek (materiálů, výrobků) bude jednotková cena dodávky stanovena pořizovací cenou dodávky (na základě faktury a dodacího listu předložených zhotovitelem) vynásobenou koeficientem 1,10.
4. Pokud během provádění stavby dojde ke snížení rozsahu prací, zhotovitel na základě nacenění méněprací přiměřeně upraví cenu díla, odpovídající skutečnému rozsahu. Cena případných méněprací se bude řídit podle ceny sjednané touto smlouvou a uvedenou v příloze č. 1 této smlouvy
 5. Objednatel připouští změnu ceny pouze v případě, že dojde v průběhu realizace zakázky ke změně sazby daně z přidané hodnoty a na základě objednatelem podepsaného změnového listu.
 6. Změnu ceny lze dohodnout pouze písemným dodatkem této smlouvy, a to výhradně na základě objednatelem nebo zástupcem objednatele předem odsouhlaseného změnového listu.

Čl. VI. Fakturace a platba

1. Provedené práce budou placeny měsíčně na základě vystaveného daňového dokladu (faktury), a vzájemně odsouhlaseného soupisu skutečně provedených prací.
2. Nedílnou součástí faktury musí být výše uvedený soupis provedených prací.
3. Nedojde-li mezi oběma stranami k dohodě při odsouhlasení množství nebo druhu skutečně provedených prací, je zhotovitel oprávněn fakturovat pouze provedené práce, u kterých nedošlo k rozporu. Pokud bude faktura zhotovitele vystavena na práce, které nebyly objednatelem odsouhlaseny, je objednatel oprávněn takovou fakturu bez dalšího vrátit, a zhotovitel povinen fakturu opravit, popř. zrušit a vystavit fakturu novou, která bude obsahovat jen práce objednatelem odsouhlasené. V tomto případě zhotovitel není oprávněn uplatňovat žádné majetkové sankce, vyplývající z peněžního dluhu objednatele.
4. Poskytnuté zdanitelné plnění odpovídá číselnému kódu klasifikace produkce CZ-CPA 41 - 43, tj. patří do kategorie stavebních a montážních prací podle § 92e zákona č. 235/2004 Sb., o dani z přidané hodnoty, ve znění pozdějších předpisů (dále jen „ZDPH“). DPH je v režimu přenesení daňové povinnosti na příjemce, tj. daňový doklad bude zhotovitelem vystaven, tj. daňový doklad bude vystaven podle § 29 ZDPH s uvedením textu „daň odvede zákazník“. Příjemce plnění na vyžádání poskytne poskytovateli čestné prohlášení o účelu použití.
5. Daňový doklad bude vystaven do pěti kalendářních dní po odsouhlasení soupisu provedených prací, nejpozději však do patnácti dnů od data uskutečnění zdanitelného plnění v souladu se zákonem o DPH. V případě nedodržení lhůty pro vystavení daňového dokladu zhotovitel odpovídá objednateli za škodu, zejména za úrok z prodlení vyměřený finančním úřadem v souvislosti s odvodem DPH.
6. Doba splatnosti faktury - daňového dokladu je sjednána na **30 kalendářních dnů** ode dne doručení faktury - daňového dokladu objednateli.
7. Objednatel neposkytuje žádné zálohy.
8. Platby budou probíhat výhradně v Korunách českých, a rovněž veškeré cenové údaje budou v této měně.
9. V případě, že zhotovitel vystaví fakturu v nesprávné výši, nebo neúplnou, má objednatel právo tuto fakturu ve lhůtě splatnosti vrátit, přičemž je povinen uvést důvod jejího vrácení. Okamžikem vrácení faktury – daňového dokladu zhotoviteli se doba splatnosti faktury-daňového dokladu přerušuje.

Čl. VII. Smluvní sankce

1. Pokud zhotovitel nedodrží termín předání díla dohodnutý ve smlouvě, uhradí objednateli smluvní pokutu ve výši 0,2% z ceny díla bez DPH za každý započatý den prodlení.

2. Pokud zhotovitel nedodrží termín dokončení částí díla definovaných jednotlivými milníky v příloze č. 2 této smlouvy, uhradí objednateli smluvní pokutu ve výši 0,05% z ceny díla bez DPH za každý započatý den prodlení.
3. V případě prodlení objednatele s úhradou faktur bude zhotovitel oprávněn účtovat objednateli smluvní úrok za každý započatý den prodlení v zákonem stanovené výši.
4. Pokud zhotovitel neodstraní vady uvedené v zápise o předání a převzetí díla v dohodnutém termínu, zaplatí objednateli smluvní pokutu 1.000,- Kč za každou vadu, u nichž je v prodlení, a za každý den prodlení.
5. Pokud zhotovitel neodstraní vadu reklamovanou v záruční lhůtě ve lhůtě 30 kalendářních dnů, uhradí objednateli smluvní pokutu ve výši 1.000,- Kč za každý započatý den prodlení. V případech, že se jedná o vadu, která brání řádnému užívání díla, případně hrozí nebezpečí škody velkého rozsahu (havárie), uhradí objednateli smluvní pokutu ve výši 10.000,- Kč za každou reklamovanou vadu, u níž je zhotovitel v prodlení a za každý den prodlení.
6. Pokud zhotovitel neodstraní vadu reklamovanou v záruční lhůtě ve lhůtě 30 kalendářních dnů, uhradí objednateli smluvní pokutu ve výši 1.000,- Kč za každý započatý den prodlení. V případech, že se jedná o vadu, která brání řádnému užívání díla, případně hrozí nebezpečí škody velkého rozsahu (havárie), uhradí objednateli smluvní pokutu ve výši 10.000,- Kč za každou reklamovanou vadu, u níž je zhotovitel v prodlení a za každý den prodlení.
7. Pokud zhotovitel nevyklidí staveniště v dohodnutém termínu, uhradí objednateli smluvní pokutu ve výši 0,05% z ceny díla bez DPH za každý den prodlení.
8. Smluvní pokuty, sjednané touto smlouvou, hradí povinná strana nezávisle na tom, zda a v jaké výši vznikne druhé straně v této souvislosti škoda. Právo na úplnou náhradu škody tímto není dotčeno.
9. Smluvní pokutu (sankci) je zhotovitel povinen uhradit do 10 dnů od doručení vyúčtování sankce provedeného objednatelem. Objednatel je oprávněn ji započítat se svým dluhem vůči zhotoviteli, tj. snížit částku platby za plnění zhotovitele, kterou má provést na základě faktury, daňového dokladu vystaveného zhotovitelem.
10. Smluvní strany se dohodly ve vztahu k smluvním pokutám dle tohoto článku smlouvy na vyloučení použití § 2050 občanského zákoníku, v platném znění. Smluvní strany se dohodly na tom, že ujednanou smluvní pokutou není dotčeno právo objednatele požadovat po zhotoviteli náhradu škody vzniklou z porušení povinností, kterému se vztahuje smluvní pokuta, a to vedle účtované smluvní pokuty i nad její výši.

Čl. VIII. Staveniště

1. Objednatel je povinen předat zhotoviteli staveniště (nebo jeho ucelenou část) prosté práv třetí osoby nejpozději do **10. 6. 2022**, pokud nebude smluvními stranami dohodnuto jinak.
2. O předání a převzetí staveniště vyhotoví objednatel písemný protokol, který obě strany podepíší. Za den předání staveniště se považuje den, kdy dojde k oboustrannému podpisu příslušného protokolu.
3. Objednatel je povinen předat zhotoviteli veškeré dostupné podklady o trasách stávajících známých inženýrských sítí na staveništi a přilehlých pozemcích dotčených prováděním díla včetně případných zákresů.
4. Zhotovitel je povinen seznámit se po převzetí staveniště s rozmístěním a trasou stávajících známých inženýrských sítí na staveništi a přilehlých pozemcích dotčených prováděním díla a tyto buď vhodným způsobem přeložit, nebo chránit tak, aby v průběhu provádění díla nedošlo k jejich poškození
5. V případě škody, vzniklé na díle z důvodu poškození nebo zničení živelnou událostí apod., popř. odcizením věcí, uplatní nárok na náhradu škody zhotovitel z titulu vlastní platné pojistné smlouvy, sjednané s příslušnou pojišťovnou. Pro případ, že zhotovitel nebude mít uzavřenou pojistnou smlouvu,

nebo pojistná smlouva bude s pojišťovnou sjednána na nižší pojistné krytí, než kolik činí skutečná škoda, tj. pro případ, že zhotovitel není pojištěn nebo je „podpojištěn“, sjednávají tímto smluvní strany odpovědnost zhotovitel za škodu tak, že zhotovitel odpovídá objednateli za škodu v plné výši i v případech vyšší moci.

6. Zařízení staveniště zabezpečuje zhotovitel. Náklady na jeho vybudování, zprovoznění a údržbu, jakož i likvidaci a vyklizení jsou součástí smluvní ceny.
7. O předání a převzetí staveniště bude proveden zápis do stavebního deníku.
8. Povolení k užívání veřejných prostranství a rozkopávky obstará a poplatky za ně uhradí zhotovitel. Poplatky a případné pokuty za delší než mezi smluvními stranami dohodnutý čas užívání a za nedodržení podmínek povolení hradí zhotovitel.
9. Jestliže v souvislosti se zahájením prací bude nutné umístit či přemístit dopravní značení dle předpisů o pozemních komunikacích, zajistí stanovení značení, povolení uzavírek a stanovení objízdných tras zhotovitel, včetně umístění a údržby dopravního značení po dobu výstavby.
10. Zhotovitel je povinen zachovávat na staveništi čistotu a pořádek, na své náklady odstraňuje odpady, nečistoty vzniklé prováděním prací a je povinen staveniště střežit a řádně zabezpečit proti vniknutí neoprávněných osob.
11. Zhotovitel se zavazuje vyklidit staveniště nejpozději do 10 dní od předání díla, pokud nebude smluvními stranami dohodnuto jinak.

Čl. IX. Předání a převzetí díla

1. Předání a převzetí díla bude provedeno fyzickou kontrolou za účasti oprávněných zástupců obou smluvních stran.
2. Místem předání a převzetí díla je místo, kde se dílo provádělo.
3. Na prvním jednání obě strany dohodnou organizační záležitosti předávacího a přijímacího řízení.
4. Objednatel je povinen k předání a převzetí díla přizvat osoby vykonávající funkci technického a případně i autorského dozoru.
5. Objednatel je oprávněn přizvat k předání a převzetí díla i jiné osoby, jejichž účast pokládá za nezbytnou (např. budoucího uživatele díla).
6. Zhotovitel je povinen k předání a převzetí díla přizvat na požádání objednatele i své poddodavatele.
7. K termínu předání a převzetí díla připraví zhotovitel všechny doklady potřebné ke kolaudaci díla, a pro jeho další provozování.
8. O předání a převzetí díla bude sepsán písemný předávací protokol, ve kterém bude zhodnocena jakost provedených prací, soupis případných vad nebránících užívání stavby, včetně dohody o opatřeních a lhůtách k jejich odstranění. V závěru protokolu objednatel výslovně uvede, zda stavbu přijímá. V případě odmítnutí převzetí uvede objednatel důvody. Protokol o předání a převzetí díla podepíší obě smluvní strany, čímž se veškeré údaje o opatřeních a lhůtách, v zápise uvedených, považují za dohodnuté, pokud některá ze smluvních stran v zápise neuvede, že s určitými body zápisu nesouhlasí.
9. Objednatel nemá právo v souladu s § 2628 odmítnout převzetí díla pro ojedinělé drobné vady, které samy o sobě ani ve spojení s jinými nebrání užívání stavby funkčně nebo esteticky, ani její užívání podstatným způsobem neomezují. V takovém případě je zhotovitel povinen objednatelem vytknuté drobné vady odstranit v termínu vzájemně dohodnutém v zápise o předání a převzetí díla.
10. Zhotovitel je povinen v přiměřené lhůtě odstranit vady, i když tvrdí, že za ně neodpovídá. Náklady na jejich odstranění nese v těchto sporných případech až do konečného rozhodnutí soudu zhotovitel.
11. Odstranění případných vad nebránících užívání díla, zjištěných při předání a převzetí díla, bude potvrzeno zápisem, sepsaným zhotovitelem v součinnosti s objednatelem. V závěru zápisu objednatel výslovně uvede, zda odstraněné vady přijímá, nebo z jakých důvodů převzít odmítá.

Čl. X. Odpovědnost za vady, záruka

1. Zhotovitel odpovídá za vady, jež má dílo v době jeho předání a dále odpovídá za vady díla zjištěné v záruční době. Záruční lhůta za dílo je stanovena v délce 60 měsíců. Záruční lhůta pro dodávky strojů, zařízení a zboží na něž výrobce tohoto zboží vystavuje samostatný záruční list, se sjednává v délce lhůty poskytnuté výrobcem, nejméně však v délce 24 měsíců ode dne předání a převzetí díla.
2. Odpovědnost za škodu se řídí příslušnými platnými ustanoveními zákona č.89/2012 Sb., občanský zákoník, v platném znění, není-li v této smlouvě sjednáno jinak.
3. Reklamaci vad na díle uplatní objednatel písemně s uvedením, jak se vada projevuje s požadovaným termínem odstranění. Objednatel je povinen poskytnout zhotoviteli všechny informace potřebné pro zajištění opravy. Zhotovitel je povinen nastoupit neprodleně k odstranění reklamované vady nejpozději však do 5-ti pracovních dnů od uplatnění oprávněné reklamace objednatelem a vady odstranit v co nejkratším technicky možném termínu, nejpozději však do 30 kalendářních dnů od nástupu.
4. Jestliže zhotovitel neodstraní vady do 30 kalendářních dnů od nástupu na odstranění vady, nebo pokud nedojde k jiné dohodě o termínu odstranění vad, je objednatel oprávněn, kromě uplatnění smluvní pokuty, podle vlastního uvážení tyto práce provést sám, pověřit jejich prováděním jinou firmu nebo jejím prostřednictvím zakoupit a vyměnit vadnou či neúplně funkční část předmětu této smlouvy o dílo. Takto vzniklé, avšak prokazatelné a obvyklé náklady, je zhotovitel povinen zaplatit objednateli do deseti kalendářních dnů od doručení faktury. Zhotovitel podle této smlouvy o dílo však nenese odpovědnost za případné vady prací, které dle shora uvedeného textu této smlouvy zajišťoval jiný zhotovitel.
5. Odstranění reklamované vady bude potvrzeno zápisem, sepsaným zhotovitelem v součinnosti s objednatelem. V závěru zápisu objednatel výslovně uvede, zda odstraněnou reklamovanou vadu přejímá, nebo z jakých důvodů převzít odmítá.
6. Za odstraněné reklamované vady, zhotovitel přejímá záruku po dobu 60 měsíců ode dne písemného předání a převzetí reklamované vady, nejméně však do konce záruční doby celého díla.
7. Zhotovitel poskytuje objednateli záruku na jakost dodávek, a za provedení prací.
8. Zhotovitel neodpovídá za vady, které se projeví v průběhu záruční lhůty, a byly způsobeny živelnými událostmi či vyšší mocí.

Čl. XI. Další ujednání

1. Pokud není v této smlouvě uvedeno jinak, platí pro smluvní vztahy příslušná ustanovení zákona č. 89/2012 Sb., občanský zákoník, v platném znění. Zhotovitel je povinen při provádění díla postupovat podle pokynů objednatele.
2. V případě způsobení škod na vlastnictví veřejném, či soukromém, způsobeném prováděním stavby, je tyto škody zhotovitel povinen odstranit v co nejkratším termínu na vlastní náklady a vlastními prostředky, nejpozději však do 14 dnů od způsobení škody.
3. Vlastnické právo přechází na objednatele postupným zhotovováním díla, okamžikem dílčího nebo celkového předání předmětu plnění.
4. Nebezpečí škody na zhotovovaném díle přechází na objednatele dnem dokončením a předáním díla bez jakýchkoliv vad a nedodělků.
5. Postup prací bude zhotovitelem denně zaznamenáván do stavebního deníku, kde budou zaznamenávány veškeré potřebné údaje pro provedení stavby. Denní záznamy čitelně zapisuje a podepisuje stavbyvedoucí zhotovitele, případně jeho zástupce. Mimo stavbyvedoucího může provádět potřebné záznamy v deníku pověřený technický dozor objednatele. Stavební deník povede zhotovitel v souladu se zákonem č. 183/2006 Sb., stavební zákon, v platném znění, a jeho prováděcích předpisů,

a to ode dne převzetí staveniště. Povinnost vést stavební deník končí předáním a převzetím díla, v případě výskytu vad dnem převzetí odstraněných vad.

6. Stavební deník musí být trvale přístupný objednateli.
7. Zápisy ve stavebním deníku se nepovažují za změnu této smlouvy, ale slouží jako podklad pro vypracování dodatků a změnu této smlouvy.
8. Zhotovitel je povinen za stejných podmínek, jak jsou uvedeny pro vedení stavebního deníku, vést pro účely řádné, průběžné a přesné evidence samostatné změnové listy. Do změnových listů zapisuje zhotovitel zejména všechny změny díla, které se odchyľují od projektové dokumentace, jako např. vícepráce, méněpráce nebo změny předmětu plnění podle dodatečných požadavků objednatele, které v průběhu realizace díla vzniknou. Zhotovitel je povinen vypracovat a do změnových listů uvést stručný, ale přesný technický popis změn díla a jejich podrobný a přesný výkaz výměr a návrh na zvýšení či snížení ceny v souladu s čl. V. této smlouvy včetně případné změny lhůty pro dokončení díla. Objednatel se k těmto zápisům vyjadřuje na vyzvání zhotovitele, nejpozději však do 5 pracovních dnů od vyzvání zhotovitelem. Změnový list musí obsahovat i odkaz na zápis ve stavebním deníku a přesné určení, kde a kdy změny vznikly a z jakého důvodu. Změnový list musí být podepsán objednatelem a slouží jako podklad pro dodatek smlouvy o dílo. Bez objednatelem podepsaného změnového listu se má za to, že práce i materiál, použitý ke zhotovení díla, byly součástí předmětu díla a byly zahrnuty v jeho ceně.
9. Práce, které budou v dalším postupu prací zakryty, nebo se stanou nepřístupnými, je objednatel povinen na výzvu zhotovitele včas prověřit a provést záznam do stavebního deníku. Jestliže objednatel toto prověření neprovede do 3 dnů po vyzvání zhotovitele, je zhotovitel oprávněn pokračovat v provádění stavby.
10. Zjistí-li zhotovitel při provádění stavby skryté překážky, týkající se věci, na níž má být stavba provedena, a tyto překážky znemožňují provádění stavby dohodnutým způsobem, je zhotovitel povinen tuto skutečnost oznámit neprodleně objednateli a dle možností navrhnout příslušná opatření. Do dosažení dohody o dalším provádění stavby je zhotovitel oprávněn provádění stavby přerušit.
11. Zhotovitel při provádění stavby bude dodržovat příslušné předpisy týkající se bezpečnosti práce, předpisy o požární ochraně a veškeré práce budou provedeny dle příslušných ČSN, v souladu s technologickými postupy a v souladu s technickými požadavky na stavební výrobky dle zákona č. 22/1997 Sb. a prováděcích předpisů, v platném znění.
12. Zhotovitel je povinen vést všechna jednání v českém jazyce.
13. Zhotovitel provede stavbu v souladu s aktuálně platným stavebním zákonem a příslušnými prováděcími předpisy.
14. Není-li této smlouvě sjednáno jinak, objednatel zabezpečí všechna správní rozhodnutí, která jsou potřebná k provádění díla, a předá je zhotoviteli. Zhotovitel se zavazuje poskytnout objednateli za tímto účelem potřebnou součinnost.
15. Dokumentaci pro realizaci předmětu plnění zajišťuje objednatel na vlastní náklady.
16. Zhotovitel je podle ustanovení § 2 písm. e) a § 13 zákona č. 320/2001 Sb., o finanční kontrole ve veřejné správě a o změně některých zákonů (zákon o finanční kontrole), ve znění pozdějších předpisů, osobou povinnou spolupůsobit při výkonu finanční kontroly prováděné v souvislosti s úhradou zboží nebo služeb z veřejných výdajů. Toto spolupůsobení je povinen zajistit i u svých příp. poddodavatelů.
17. Zhotovitel může při realizaci díla využít třetí osobu (poddodavatele) a to pouze po předchozím písemném souhlasu objednatele, který svůj souhlas nebude bezdůvodně odpírat či zdržovat. O úmyslu využít třetí osobu (poddodavatele) při realizaci díla je zhotovitel povinen bezodkladně objednatele písemně informovat. Povinnost zhotovitele písemně informovat objednatele se nevztahuje na třetí osobu (poddodavatele), kterou zhotovitel uvedl již v zadávacím řízení a/nebo při podpisu smlouvy. Objednatel je oprávněn odepřít souhlas s využitím poddodavatele tehdy, pokud navrhovaný

poddodavatel podal v zadávacím řízení vlastní nabídku nebo byl poddodavatel jiného uchazeče, kterým uchazeč prokazoval splnění kvalifikace v zadávacím řízení. Údaje o poddodavateli zhotovitel uvede do stavebního deníku.

18. V případě, že zhotovitel využije při realizaci díla poddodavatele, je výměna kteréhokoli z poddodavatelů možná jen s předchozím písemným souhlasem objednatele, který svůj souhlas nebude bezdůvodně odvírat či zdržovat. Za důvod odepření souhlasu se však považuje, pokud má jít o výměnu poddodavatele, pomocí kterého zhotovitel prokázal v zadávacím řízení kvalifikaci a zhotovitel neprokáže způsobem stanoveným pro prokázání kvalifikace v zadávacím řízení, že nový poddodavatel splňuje kvalifikaci v minimálně v rozsahu, v němž ji v zadávacím řízení prokázal původní poddodavatel. Objednatel je rovněž oprávněn odepřít souhlas s výměnou poddodavatele tehdy, pokud navržený poddodavatel podal v zadávacím řízení vlastní nabídku nebo byl poddodavatel jiného uchazeče, kterým uchazeč prokazoval splnění kvalifikace v zadávacím řízení. Pro výměnu členů realizačního týmu, kterými zhotovitel prokázal v zadávacím řízení kvalifikaci, se použije uvedené ustanovení obdobně.
19. Využije-li zhotovitel při realizaci díla třetí osobu (poddodavatele), odpovídá, jako by realizaci díla zhotovitel prováděl sám, včetně odpovědnosti za škodu či jinou nemajetkovou újmu, kterou případně takové třetí osoby svým jednáním způsobí.
20. Zhotovitel je povinen zabezpečit ve svých poddodavatelských smlouvách splnění všech povinností vyplývajících zhotoviteli z této smlouvy o dílo, a to přiměřeně k povaze a rozsahu jejich poddodávky.
21. Zhotovitel je povinen vést a průběžně aktualizovat reálný seznam všech svých poddodavatelů podílejících se na provádění díla, včetně výše jejich podílu na díle. Tento přehled je povinen na vyžádání předkládat objednateli v průběhu provádění díla.
22. Objednatel zajistí na stavbě výkon technického dozoru stavby, který stanoví zásady kontroly zhotovitelem prováděných prací a podrobnosti organizace kontrolních dnů. Zhotovitel je povinen poskytnout technickému dozoru stavby veškerou potřebnou součinnost a je povinen se těchto kontrolních dnů účastnit. Kontrolní dny budou organizovány technickým dozorem stavby, technický dozor stavby stanoví termíny kontrolních dnů před zahájením stavby a objednatel nebo technický dozor stavby bude o těchto termínech zhotovitele informovat. Kontrolní dny budou organizovány zpravidla 1x za 14 dnů po dobu provádění stavebních prací. Objednatel má právo stanovit i vyšší četnost kontrolních dnů, pokud to vyžadují okolnosti stavby.
23. Objednatel zajistí vypracování plánu bezpečnosti a ochrany zdraví při práci na staveništi a výkon koordinátora bezpečnosti a ochrany zdraví při práci v realizační fázi stavby v souladu se zákonem č. 309/2006 Sb., kterým se upravují další požadavky bezpečnosti a ochrany zdraví při práci v pracovněprávních vztazích a o zajištění bezpečnosti a ochrany zdraví při činnosti nebo poskytování služeb mimo pracovněprávní vztahy, včetně podání oznámení o zahájení prací na stavbě.
24. Zhotovitel má povinnost umožnit výkon technického dozoru stavebníka a autorského dozoru projektanta, případně výkon činnosti koordinátora bezpečnosti a ochrany zdraví při práci na staveništi.
25. Při projednání jakékoli změny oproti zadání musí zhotovitel zajistit souhlasné stanovisko autora příslušné dokumentace a objednatele.
26. Zhotovitel není oprávněn v souvislosti s realizací zakázky postupovat své pohledávky jiným subjektům.
27. Zhotovitel je povinen zajistit řádné a včasné plnění finančních závazků svým poddodavatelům, kdy za řádné a včasné plnění se považuje plné uhrazení (vyjma případných sjednaných pozastávek) poddodavatelem vystavených a doručených faktur za plnění poskytnutá k plnění veřejné zakázky, a to vždy do 10 - ti pracovních dnů od obdržení platby ze strany objednatele za konkrétní plnění. Zhotovitel se zavazuje přenést totožnou povinnost do dalších úrovní dodavatelského řetězce a zavázat své poddodavatele k plnění a šíření této povinnosti též do nižších úrovní dodavatelského řetězce. Objednatel je oprávněn požadovat předložení smlouvy uzavřené mezi zhotovitelem a jeho

poddodavatelem k nahlédnutí a zhotovitel je povinen smlouvu bez zbytečného odkladu objednateli předložit.

28. Zhotovitel se zavazuje po celou dobu trvání smluvního poměru dle této smlouvy zajistit dodržování veškerých právních předpisů, zejména pak pracovněprávních (odměňování, pracovní doba, doba odpočinku mezi směnami, placené přesčasy), dále předpisů týkajících se oblasti zaměstnanosti a bezpečnosti a ochrany zdraví při práci, tj. zejména zákona č. 435/2004 Sb., o zaměstnanosti, ve znění pozdějších předpisů, a Zákoníku práce, a to vůči všem osobám, které se na plnění zakázky podílejí a bez ohledu na to, zda budou práce prováděny zhotovitelem či jeho poddodavatelem.
29. Objednatel je oprávněn průběžně kontrolovat dodržování povinností zhotovitele podle odst. 28 tohoto článku této smlouvy, a to i přímo u pracovníků vykonávajících předmětné práce, přičemž zhotovitel je povinen tuto kontrolu umožnit, strpět a poskytnout objednateli veškerou nezbytnou součinnost k jejímu provedení.
30. Zhotovitel je povinen oznámit objednateli, že vůči němu či jeho poddodavateli bylo orgánem veřejné moci (zejména Státním úřadem inspekce práce či oblastními inspektoráty, Krajskou hygienickou stanicí apod.) zahájeno řízení pro porušení právních předpisů, jichž se dotýká ujednání v odst. 28 nebo odst. 20 tohoto článku této smlouvy, a k němuž došlo při plnění zakázky nebo v souvislosti s ním, a to nejpozději do 10 dnů od doručení oznámení o zahájení řízení. Součástí oznámení zhotovitele bude též informace o datu doručení oznámení o zahájení řízení.
31. Zhotovitel je povinen předat objednateli kopii pravomocného rozhodnutí, jímž se řízení ve věci dle předchozího odstavce tohoto článku končí, a to nejpozději do 7 dnů ode dne, kdy rozhodnutí nabude právní moci. Současně s kopií pravomocného rozhodnutí zhotovitel poskytne objednateli informaci o datu nabytí právní moci rozhodnutí.
32. V případě, že zhotovitel či jeho poddodavatel bude v rámci řízení zahájeného dle odst. 30 tohoto článku této smlouvy pravomocně uznán vinným ze spáchání přestupku, správního deliktu či jiného obdobného protiprávního jednání, je zhotovitel povinen přijmout nápravná opatření a o těchto, včetně jejich realizace, písemně informovat objednatele, a to v přiměřené lhůtě stanovené objednatel.

Čl. XII. Odstoupení od smlouvy

1. Objednatel je oprávněn kdykoli odstoupit od této smlouvy v případě:
- podstatného porušení smluvních podmínek,
 - že zhotovitel nebude na díle provádět práce po dobu delší než 30 dnů,
 - jestliže zhotovitel nebude dílo provádět řádně, a to ani po předchozí písemné výzvě objednatele,
 - jestliže zhotovitel nebude při provádění díla postupovat podle pokynů objednatele,
 - zhotovitel bude v prodlení s provedením díla o více než 15 dnů,
 - porušení jakékoli povinnosti dle čl. XI. bodu 17. a 18,
 - pokud zhotovitel nebo jeho poddodavatel bude orgánem veřejné moci opakovaně (2x a více) pravomocně uznán vinným ze spáchání přestupku či správního deliktu, popř. jiného obdobného protiprávního jednání, v řízení dle čl. XI, odst. 30 této smlouvy,
 - že zhotovitel bezdůvodně nepřevezme staveniště v souladu s čl. VIII této smlouvy.
2. Zhotovitel má právo odstoupit od této smlouvy z důvodu podstatného porušení smluvních podmínek a závazků objednatelem:
- neplacení faktur za provedené a převzaté práce v dohodnutých termínech.
3. V případě, že dojde z některé strany k odstoupení od této smlouvy o dílo, má zhotovitel právo na tu část smluvní ceny, která odpovídá rozsahu provedených prací k okamžiku odstoupení od této smlouvy, pokud tyto práce byly odsouhlaseny a převzaty objednavatelem.

4. Objednatel si vyhrazuje právo na dočasné pozastavení prováděných prací bez jakýchkoliv sankcí ze strany zhotovitele, v tom případě, že potřeba dočasného pozastavení prací vznikla v důsledku okolností, které objednatel jednající s náležitou péčí nemohl předvídat. V případě dočasného pozastavení prací bude prodloužen termín dokončení díla o dobu trvání dočasné pozastávky.
5. Objednatel si vyhrazuje právo na úpravu předmětu díla (snížení objemu zakázky), bez nároku na náhradu škody ani ušlého zisku pro kteroukoliv smluvní stranu.
6. Nastanou-li u některé ze stran skutečnosti bránící řádnému plnění této smlouvy, je tato smluvní strana povinna ihned, bez zbytečného odkladu, oznámit tuto skutečnost druhé smluvní straně a vyvolat jednání zástupců oprávněných ke změně této smlouvy formou uzavření písemného dodatku k této smlouvě. Obě smluvní strany budou k jednání přistupovat se snahou o součinnost vedoucí k dokončení díla.
7. Odstoupením od této smlouvy kterékoliv ze smluvních stran nezaniká nárok na zaplacení smluvních pokut a uplatnění náhrady vzniklých škod.
8. Odstoupí-li některá ze smluvních stran platně od této smlouvy, pak povinnosti smluvních stran jsou následující:
 - strany si potvrdí písemně, že došlo ke zrušení této smlouvy odstoupením,
 - zhotovitel vyhotoví a objednateli předá soupis všech provedených prací, zhotovitel vyhotoví a objednateli předá ocenění prací, které byly řádně a bez vad do okamžiku odstoupení od této smlouvy provedeny způsobem, kterým je stanovena cena díla dle této smlouvy,
 - zhotovitel vypracuje a objednateli předá seznam uhrazených plateb,
 - zhotovitel odveze veškerý svůj nezabudovaný materiál ze staveniště, pokud se strany nedohodnou jinak,
 - zhotovitel písemně vyzve objednatele k dílčímu převzetí nedokončeného díla a objednatel je povinen do tří dnů od obdržení výzvy zahájit dílčí předávací řízení,
 - úhrada vzájemných nároků a pohledávek se řídí obecně závaznými právními předpisy, zejména zákonem č.89/2012 Sb., občanským zákoníkem, nestanoví-li tato smlouva jinak.

Čl. XIV. Vyšší moc

1. Za vyšší moc se považují okolnosti mající vliv na dílo, které nejsou závislé na Zhotoviteli ani na Objednateli a které Zhotovitel ani Objednatel nemohou ovlivnit. Jedná se např. o válku, mobilizaci, povstání, živelné pohromy apod.
2. Pokud se provádění předmětu plnění za sjednaných podmínek stane nemožným v důsledku vzniku vyšší moci, strana, která se bude chtít na vyšší moc odvolat, požádá druhou stranu o úpravu této smlouvy ve vztahu k předmětu, ceně a době plnění. Pokud nedojde k dohodě, má strana, která se důvodně odvolala na vyšší moc, právo odstoupit od této smlouvy. Účinnost odstoupení nastává v tomto případě dnem doručení oznámení.

Čl. XV. Závěrečná ujednání

1. Tato Smlouva vzniká dohodou smluvních stran na celém jejím obsahu a nabývá účinnosti podpisem oběma smluvními stranami.
2. Tato smlouva může být měněna, doplněna, případně zrušena pouze dohodou smluvních stran, a to písemnými dodatky, číslovanými vzestupnou řadou, podepsanými oprávněnými zástupci obou smluvních stran. Jiné zápisy, protokoly a podobně se za změnu této smlouvy nepovažují.
3. K návrhům dodatků této smlouvy se smluvní strany zavazují vyjádřit nejpozději do 5 dnů ode dne, kdy jí byl druhou smluvní stranou takový návrh na změnu doručen.

4. Tato smlouva je vyhotovena ve třech stejnopisech s platností originálu, z nichž zhotovitel obdrží jedno a objednatel dvě vyhotovení.
5. Tato smlouva nabývá platnosti dnem podpisu statutárními orgány smluvních stran, nebo osobami jimi zmocněnými či pověřenými a účinnosti dnem uveřejnění smlouvy v Registru smluv na Portálu veřejné správy České republiky. Za uveřejnění této smlouvy na Portálu veřejné správy České republiky odpovídá objednatel. Zároveň smluvní strany prohlašují, že souhlasí se zveřejněním smlouvy v Registru smluv na Portálu veřejné správy České republiky
6. Na právní vztahy, touto smlouvou založené a v ní výslovně neupravené, se použijí příslušná ustanovení OZ.
7. Smluvní strany v souladu s ustanovením § 558 odst. 2 OZ vylučují použití obchodních zvyklostí na právní vztahy vzniklé z této Smlouvy.
8. Smluvní strany souhlasně prohlašují, že tato smlouva není smlouvou uzavřenou adhezním způsobem ve smyslu ustanovení § 1798 a násl. OZ. Ustanovení § 1799 a § 1800 OZ se nepoužijí.
9. Zhotovitel na sebe v souladu s § 1765 OZ přejímá nebezpečí změny okolností s důsledky tam uvedenými.
10. Obě strany prohlašují, že došlo k dohodě na celém obsahu této smlouvy.
11. Přílohou této smlouvy jsou, nebo se stanou následující závazné dokumenty:
 - Příloha č. 1 – Oceněný výkazy výměr
 - Příloha č. 2 – Harmonogram provádění díla

V Litovli dne

V Litovli

.....

Bc. Jaroslav Erlec, ředitel organizace
Objednatel

Martin Kryl, jednatel
Zhotovitel

...

Pokyny pro vyplnění

Ve všech listech tohoto souboru můžete měnit pouze buňky s modrým pozadím. Jedná se o tyto údaje :

- údaje o firmě
- jednotkové ceny položek zadané na maximálně dvě desetinná místa

Soupis stavebních prací, dodávek a služeb

Stavba: **04** TS Litovel - Oprava střechy části dílen

Objekt: **01** TS Litovel - Oprava střechy části dílen

Rozpočet: **01** TS Litovel - Oprava střechy části dílen

Zadavatel **Technické služby Litovel, příspěvková organizace**
Cholinská 1008
784 01 Litovel

IČO: **71240233**
 DIČ: **CZ71240233**

Zhotovitel: **Tegart s.r.o.**

IČO: **5184088**
 DIČ: **CZ05184088**

Vypracoval: **Ing. Kamil
Lerch**

Rozpis ceny	Celkem
HSV	690 126,29
PSV	1 310 112,94
MON	109 471,08
Vedlejší náklady	0,00
Ostatní náklady	14 999,69
Celkem	2 124 710,00

Rekapitulace daní

Základ pro sníženou DPH	15 %	0,00 CZK
Základ pro základní DPH	21 %	2 124 710,00 CZK
Zaokrouhlení		0,00 CZK

Cena celkem bez DPH **2124710,00** CZK

v _____ dne _____

Za zhotovitele Za objednatele

Rekapitulace dílů

Číslo	Název	Typ dílu			Celkem	%
1	Zemní práce	HSV			136 723,34	6
3	Svislé a kompletní konstrukce	HSV			25 436,76	1
4	Vodorovné konstrukce	HSV			226 220,77	11
5	Komunikace	HSV			39 480,00	2
61	Úpravy povrchů vnitřní	HSV			5 860,51	0
8	Trubní vedení	HSV			14 281,43	1
91	Doplňující práce na komunikaci	HSV			72 133,83	3
94	Lešení a stavební výtahy	HSV			122 192,65	6
99	Staveništní přesun hmot	HSV			47 797,00	2
713	Izolace tepelné	PSV			255 006,04	12
721	Vnitřní kanalizace	PSV			44 082,78	2
762	Konstrukce tesařské	PSV			211 718,56	10
764	Konstrukce klempířské	PSV			93 328,04	4
765	Krytiny tvrdé	PSV			32 853,59	2
766	Konstrukce truhlářské	PSV			140 576,19	7
767	Konstrukce zámečnické	PSV			432 990,35	20
783	Nátěry	PSV			83 105,50	4
784	Malby	PSV			16 451,89	1
M21	Elektromontáže	MON			109 471,08	5
ON	Ostatní náklady	ON			14 999,69	1

Cena celkem					2 124 710,00	100
-------------	--	--	--	--	--------------	-----

Položkový soupis prací a dodávek

S:	04	TS Litovel - Oprava střechy části dílen
O:	01	TS Litovel - Oprava střechy části dílen
R:	01	TS Litovel - Oprava střechy části dílen

P.č.	Číslo položky	Název položky	MJ	Množství	Cena / MJ	Celkem	ceník	Cen. soustava / platnost
Díl: 1 Zemní práce						136 723,34		
1	122202509R00	Odkopávky a prokopávky pro železnice v hornině 3 příplatek k cenám za lepivost horniny nezapažené pro spodní stavbu železnic, s přemístěním výkopku v příčných profilech do 15 m nebo s naložením na dopravní prostředek, 99,944*0,3	m3	29,98320	29,27	877,73	800-1	RTS 21/ I
					29,98320			
2	139601102R00	Ruční výkop jam, rýh a šachet v hornině 3 s přehozením na vzdálenost do 5 m nebo s naložením na ruční dopravní prostředek (2*(36,4+1,3)+2*(10,35)*1,3*0,8	m3	99,94400	350,00	34 980,40	800-1	RTS 21/ I
					99,94400			
3	162701105R00	Vodorovné přemístění výkopku z horniny 1 až 4, na vzdálenost přes 9 000 do 10 000 m po suchu, bez naložení výkopku, avšak se složením bez rozhrnutí, zpáteční cesta vozidla.	m3	29,94000	267,24	8 001,17	800-1	RTS 21/ I
					29,94000			
4	162201203R00	Vodorovné přemístění výkopku z horniny 1 až 4, kolečkem, na vzdálenost do 10 m bez naložení, avšak s vyprázdněním nádoby na hromadu nebo do dopravního prostředku, 99,8*0,3	m3	29,94000	100,16	2 998,91	800-1	RTS 21/ I
					29,94000			
5	174101102R00	Zásyp sypaninou se zhutněním v uzavřených prostorách s urovnáním povrchu zásepů s ručním zhutněním z jakékoliv horniny s uložením výkopku po vrstvách, 99,944-29,94	m3	70,00400	150,00	10 500,60	800-1	RTS 21/ I
					70,00400			
6	175101101RT2	Obsyp potrubí bez prohození sypaniny, s dodáním šterkopísku frakce 0 - 22 mm sypaninou z vhodných hornin tř. 1 - 4 nebo materiálem připraveným podél výkopu ve vzdálenosti do 3 m od jeho kraje, pro jakoukoliv hloubku výkopu a jakoukoliv míru zhu	m3	29,94000	571,20	17 101,73	800-1	RTS 21/ I
					29,94000			
7	199000005R00	Poplatky za skládku zeminy 1- 4, skupina 17 05 04 z Katalogu odpadů 29,94*1,9	t	56,88600	550,00	31 287,30	800-1	RTS 21/ I
					56,88600			
8	58344169R	šterkodrt' frakce 0,0 až 32,0 mm; třída A 29,94*2,1	t	62,87400	492,66	30 975,50	SPCM	RTS 21/ I
					62,87400			
Díl: 3 Svislé a kompletní konstrukce						25 436,76		
9	311237141R00	Zdivo nosné z cihel a tvarovek pálených tloušťky 300 mm, , charakteristická pevnost v tlaku fk = 5,7 MPa, součinitel prostupu tepla U = 0,61 W/m2.K, , 2*0,6*5,7	m2	6,84000	3 264,00	22 325,76	801-1	RTS 21/ I
					6,84000			
10	342264102R00	Doplňkové práce osazení revizních dvířek do sádrokartonového podhledu, do 0,50 m2, ,	kus	1,00000	561,00	561,00	801-1	RTS 21/ I
					1,00000			
11	55360263R	dvířka revizní jednokřídlá; požární odolnost EI 30; materiál kov; š = 600,0 mm; h = 600,0 mm	kus	1,00000	2 550,00	2 550,00	SPCM	RTS 21/ I
					1,00000			
Díl: 4 Vodorovné konstrukce						226 220,77		
12	416021128R00	Podhledy na kovové konstrukci opláštěné deskami sádrokartonovými nosná konstrukce z profilů CD s přímým uchycením 1x deska, tloušťky 15 mm, protipožární impregnovaná, s minerální izolací tl. 40 mm	m2	146,63000	1 400,00	205 282,00	801-1	RTS 21/ I
					146,63000			
13	342264091R00	Příplatky k podhledům sádrokartonovým příplatek k podhledu sádrokartonovému za tloušťku desek 15 mm	m2	146,63000	45,90	6 730,33	801-1	RTS 21/ I
					146,63000			
14	416R01	Příplatek za prodloužení závěsné konstrukce	m2	146,63000	96,90	14 208,45		Vlastní
					146,63000			
Díl: 5 Komunikace						39 480,00		
15	577112115RT2	Beton asfaltový z modifikovaného asfaltu v pruhu šířky do 3 m, ACO 11 S, tloušťky 60 mm, plochy od 201 1000 m2 98,7*1,0	m2	98,70000	400,00	39 480,00	822-1	RTS 21/ I
					98,70000			
Díl: 61 Úpravy povrchů vnitřní						5 860,51		
16	612425931RT2	Omítka vápenná vnitřního ostění omítkou štukovou okenního nebo dveřního, z pomocného pracovního lešení o výšce podlahy do 1900 mm a pro zatížení do 1,5 kPa, 2*0,6*5,7*2	m2	13,68000	428,40	5 860,51	801-4	RTS 21/ I
					13,68000			
Díl: 8 Trubní vedení						14 281,43		
17	871318111R00	Kladení drenážního potrubí z plastických hmot 2*(36,4+0,6)+2*(10,35+0,6)	m	95,90000	81,60	7 825,44		RTS 21/ I
					95,90000			
18	28611223.AR	trubka plastová drenážní PVC; ohebná; perforovaná po celém obvodu; DN 100,0 mm 95,9*1,1	m	105,49000	61,20	6 455,99	SPCM	RTS 21/ I
					105,49000			
Díl: 91 Doplnující práce na komunikaci						72 133,83		
19	917932121R00	Osazení silniční přídlažby z betonových dlaždic o rozměru 500x250 mm, , lože z betonu C16/20, bez dodání přídlažby 2*(36,4+0,6)+2*10,35	m	94,70000	316,20	29 944,14	822-1	RTS 21/ I
					94,70000			
20	919735123R00	Rezáni stávajících krytů nebo podkladů betonových, hloubky přes 100 do 150 mm včetně spotřeby vody 2*(36,4+1,3)+2*(10,35+1,3)	m	98,70000	279,46	27 584,68	822-1	RTS 21/ I
					98,70000			

Položkový soupis prací a dodávek

S:	04	TS Litovel - Oprava střechy části dílen
O:	01	TS Litovel - Oprava střechy části dílen
R:	01	TS Litovel - Oprava střechy části dílen

P.č.	Číslo položky	Název položky	MJ	Množství	Cena / MJ	Celkem	ceník	Cen. soustava / platnost
21	592453320R	dlažba betonová dvouvrstvá; čtverec; povrch hladký; šedá; l = 300 mm; š = 300 mm; tl. 40,0 mm 94,7*0,3*1,2	m2	34,09200	428,40	14 605,0	SPCM	RTS 21/ I
					34,09200			
Díl: 94		Lešení a stavební výtahy				122 192,65		
22	943944121R00	Montáž lešení prostorového těžkého při maximálním zatížení plochy do 3 kPa (300 kg/m2) pracovního nebo podpěrného bez podlah do výšky 20 m, 15,5*9,46*4,3	m3	630,50900	66,30	41 802,7	800-3	RTS 21/ I
						630,50900		
23	943944291R00	Montáž lešení prostorového těžkého příplatek k ceně za každých i započatých 5 m výšky přes 20 do 40 m příplatek k ceně za každý další i započatý měsíc použití lešení při maximálním zatížení plochy do 3 kPa (300 kg/m2) pracovního nebo podpěrného bez podlah do výšky 20 m, 630,509*2	m3	1 261,01800	45,90	57 880,7	800-3	RTS 21/ I
						1 261,01800		
24	943944821R00	Demontáž lešení prostorového těžkého bez podlah do výšky 20 m, při maximálním zatížení plochy do 3 kPa (300 kg/m2) pracovního nebo podpěrného bez podlah do výšky 20 m,	m3	630,50900	35,70	22 509,1	800-3	RTS 21/ I
Díl: 99		Staveništní přesun hmot				47 797,00		
25	998011002R00	Přesun hmot pro budovy s nosnou konstrukcí zděnou výšky přes 6 do 12 m přesun hmot pro budovy občanské výstavby (JKSO 801), budovy pro bydlení (JKSO 803) budovy pro výrobu a služby (JKSO 812) s nosnou svislou konstrukcí zděnou z cihl tvárníc nebo kovovou	t	149,23504	320,26	47 797,0	801-1	RTS 21/ I
Díl: 713		Izolace tepelné				255 006,04		
26	713141151R00	Montáž tepelné izolace plochých střech kladená na sucho, jednovrstvá 16,6*5,7*2	m2	189,24000	26,83	5 076,5	800-713	RTS 21/ I
						189,24000		
27	713141151R00	Montáž tepelné izolace plochých střech kladená na sucho, jednovrstvá 16,6*5,7*2	m2	189,24000	26,83	5 076,5	800-713	RTS 21/ I
						189,24000		
28	713300821R00	Odstanění tepelné izolace těles pásy nebo fóliemi ploch rovných	m2	146,63000	95,47	13 999,0	800-713	RTS 21/ I
29	28376547R	deska izolační podhledová, podlahová; PIR; rovná hrana; tl. 60,0 mm; kaširování Al fólie; součinitel tepelné vodivosti 0,024 W/mK; R = 2,500 m2K/W; obj. hmotnost 30,00 kg/m3 189,24*1,1	m2	208,16400	650,00	135 306,6	SPCM	RTS 21/ I
						208,16400		
30	63151412R	deska izolační minerální vlákno; tl. 160,0 mm; součinitel tepelné vodivosti 0,035 W/mK; R = 4,500 m2K/W; hmotnost 40,00 kg/m3; hydrofobizováno 189,24*1,1	m2	208,16400	459,00	95 547,2	SPCM	RTS 21/ I
						208,16400		
Díl: 721		Vnitřní kanalizace				44 082,78		
31	721176224R00	Potrubí KG svodné (ležaté) v zemi vnější průměr D 160 mm, tloušťka stěny 4,0 mm, DN 150 včetně tvarovek, objímek. Bez zednických výpomocí. 4*2,5	m	10,00000	765,00	7 650,0	800-721	RTS 21/ I
						10,00000		
32	721242117R00	Lapač sítěšních splavenin DN 150, litina, včetně dodávky materiálu	kus	4,00000	8 670,00	34 680,0	800-721	RTS 21/ I
33	721242805R00	Demontáž lapačů sítěšních splavenin DN 150	kus	4,00000	242,76	971,04	800-721	RTS 21/ I
34	998721202R00	Přesun hmot pro vnitřní kanalizaci v objektech výšky do 12 m 50 m vodorovně, měřeno od těžiště půdorysné plochy skládky do těžiště půdorysné plochy objektu	%	433,00000	1,81	781,74	800-721	RTS 21/ I
Díl: 762		Konstrukce tesařské				211 718,56		
35	762332120R00	Vázané konstrukce krovů montáž střech pultových, sedlových, valbových, stanových čtvercového nebo obdélníkového půdorysu z řeziva, průřezové plochy přes 120 do 224 cm2 16,2*7*2	m	226,80000	357,00	80 967,6	800-762	RTS 21/ I
						226,80000		
36	762341210R00	Montáž bednění střech rovných o sklonu do 60° z prken hrubých na sraz tloušťky do 32 mm včetně vyřezání otvorů, 5,7*16,6*2	m2	189,24000	124,44	23 549,0	800-762	RTS 21/ I
						189,24000		
37	762395000R00	Spojovací a ochranné prostředky svory, prkna, hřebíky, pásová ocel, vruty, impregnace	m3	5,58835	1 397,40	7 809,1	800-762	RTS 21/ I
38	762595000R00	Spojovací a ochranné prostředky hřebíky, vruty, impregnace	m3	1,66531	2 550,00	4 246,5	800-762	RTS 21/ I
39	762795000R00	Spojovací a ochranné prostředky hřebíky, svory, fiksační prkna, impregnace	m3	5,58835	1 030,20	5 757,1	800-762	RTS 21/ I
40	60512520R	prkno SM/JD; tl = 23,0 mm; l = 2 000 až 3 900 mm; jakost II; omítané (16,6*5,7*2)/0,25*0,1*0,022	m3	1,66531	9 180,00	15 287,5	SPCM	RTS 21/ I
						1,66531		

Položkový soupis prací a dodávek

S:	04	TS Litovel - Oprava střechy části dílen
O:	01	TS Litovel - Oprava střechy části dílen
R:	01	TS Litovel - Oprava střechy části dílen

P.č.	Číslo položky	Název položky	MJ	Množství	Cena / MJ	Celkem	Ceník	Cen. soustava / platnost
41	60515518R	hranol SM/JD; tl = 140,0 mm; š = 140 mm; jakost I 226,8*0,16*0,14*1,1	m3	5,58835	11 220,00	62 701,24	SPCM	RTS 21/ I
42	998762202R00	Přesun hmot pro konstrukce tesařské v objektech výšky do 12 m 50 m vodorovně	%	2 003,00000	5,69	11 400,27	800-762	RTS 21/ I
Díl: 764		Konstrukce klempířské	93 328,04					
43	764352292R00	Žlaby z pozinkovaného plechu montáž vč. spojovacích prostředků žlabů a příslušenství háků Pz půlkruhových Začátek provozního součtu 16,6/0,8*2 Konec provozního součtu 42	kus	42,00000	663,00	27 846,00	800-764	RTS 21/ I
44	764454203R00	Odpadní trouby z pozinkovaného plechu výroba a montáž odpadní trouby z Pz plechu, kruhové včetně zdě manžet, odboček, kolen, odskoků, výpustí vody a přechodových kusů průměru 120 mm 4,5*4	m	18,00000	969,00	17 442,00	800-764	RTS 21/ I
45	764817140R00	Oplechování zdí (atik), z lakovaného pozinkovaného plechu, rš 400 mm, dodávka a montáž včetně zhotovení rohů, spojů a dilatací 5,7*2*2*0,6	m	12,60000	816,00	10 281,60	800-764	RTS 21/ I
46	764817150R00	Oplechování zdí (atik), z lakovaného pozinkovaného plechu, rš 500 mm, dodávka a montáž včetně zhotovení rohů, spojů a dilatací 5,7*2	m	11,40000	918,00	10 465,20	800-764	RTS 21/ I
47	764817163R00	Oplechování zdí (atik), z lakovaného pozinkovaného plechu, rš 630 mm, dodávka a montáž včetně zhotovení rohů, spojů a dilatací 5,7*2	m	11,40000	1 071,00	12 209,40	800-764	RTS 21/ I
48	764352810R00	Demontáž žlabů podokapních půlkruhových rovných, rš 330 mm, sklonu do 30° 2*16,6	m	33,20000	107,10	3 555,72	800-764	RTS 21/ I
49	764454802R00	Demontáž odpadních trub nebo součástí trub kruhových , o průměru 120 mm 4,5*4	m	18,00000	107,10	1 927,80	800-764	RTS 21/ I
50	553448294R	hák žlabový spádový; lakovaný hliník	kus	42,00000	193,80	8 139,60	SPCM	RTS 21/ I
51	998764202R00	Přesun hmot pro konstrukce klempířské v objektech výšky do 12 m 50 m vodorovně	%	918,00000	1,59	1 460,72	800-764	RTS 21/ I
Díl: 765		Krytiny tvrdé	32 853,59					
52	765799151R00	Montáž ostatních konstrukcí na střeše montáž bezpečnostních střešních háků a hromosvodových podpěr	kus	4,00000	255,00	1 020,00	800-765	RTS 21/ I
53	765799231R00	Montáž ostatních konstrukcí na střeše montáž kontralaťování při vzdálenosti laťů do 1 m 16,6*2*5,7	m2	189,24000	61,20	11 581,40	800-765	RTS 21/ I
54	553530105R	hák bezpečnostní; pozink	kus	4,00000	663,00	2 652,00	SPCM	RTS 21/ I
55	60517103R	lať jehličnaté(SM/JD); průřez do 25 cm2; jakost I; l = 4 000 až 6 000 mm (189,24/0,6+2*5,7)*1,1*0,04*0,06	m3	0,86275	20 400,00	17 600,10	SPCM	RTS 21/ I
Díl: 766		Konstrukce truhlářské	140 576,19					
56	766422343R00	Montáž obložení podhledů jednoduchých, panely obkladovými, z aglomerovaných desek, velikosti přes 1,5 m 4,9*15,5*2	m2	151,90000	229,50	34 861,05	800-766	RTS 21/ I
57	766421811R00	Demontáž obložení podhledů panely velikosti do 1,5 m2	m2	146,63000	144,84	21 237,80	800-766	RTS 21/ I
58	766421822R00	Demontáž obložení podhledů podkladových roštů	m2	146,63000	42,64	6 251,72	800-766	RTS 21/ I
59	60725039R	deska dřevoštěpková třívrstvá pro prostředí vlhké; strana nebroušená; hrana pero/drážka; tl = 22,0 mm 4,9*15,5*2*1,1	m2	167,09000	459,00	76 694,30	SPCM	RTS 21/ I
60	998766202R00	Přesun hmot pro konstrukce truhlářské v objektech výšky do 12 m 50 m vodorovně	%	1 390,00000	1,10	1 531,22	800-766	RTS 21/ I
Díl: 767		Konstrukce zámečnické	432 990,35					
61	767392112R00	Montáž krytiny střech plechem tvarovaným šroubováním 16,6*5,7*2	m2	189,24000	326,40	61 767,94	800-767	RTS 21/ I

Položkový soupis prací a dodávek

S:	04	TS Litovel - Oprava střechy části dílen
O:	01	TS Litovel - Oprava střechy části dílen
R:	01	TS Litovel - Oprava střechy části dílen

P.č.	Číslo položky	Název položky	MJ	Množství	Cena / MJ	Celkem	Ceník	Cen. soustava / platnost
62	767392802R00	Demontáž krytín střech z plechů šroubovaných 5,7*16,6*2	m2	189,24000	132,80	25 093,22	800-767	RTS 21/ I
63	767585101R00	Montáž podhledů lamelových a kazetových Montáž doplňků podhledů pomocných konstrukcí z tenkostěnných nebo válcovaných profilů svařováním 5,7*2*5	m	57,00000	82,21	4 686,06	800-767	RTS 21/ I
64	767995104R00	Výroba a montáž atypických kovových doplňků staveb hmotnosti přes 20 do 50 kg ztužidla v rovině hřebene : 43,83 Ocelové vyztužení horní pásnice : 930,15+232,96	kg	1 206,94000	46,92	56 629,62	800-767	RTS 21/ I
65	767996803R00	Demontáž ostatních doplňků staveb atypických konstrukcí o hmotnosti přes 100 do 250 kg 16,6*7*6,82*2	kg	1 584,96800	27,95	44 296,68	800-767	RTS 21/ I
66	13210340R	tyč ocelová tvarovaná kruhová válcovaná za tepla S235 (10000); d = 12,0 mm 4,3*0,98*8*1,3*0,001	t	0,04383	76 500,00	3 353,00	SPCM	RTS 21/ I
67	13384325R	tyč ocelová profilová válcovaná za tepla S235 (11375); průřez U; výška 100 mm 10,6*0,001*(5*2*6,75)*1,3	t	0,93015	76 500,00	71 156,44	SPCM	RTS 21/ I
68	13611228R	plech ocelový válcovaný za tepla S235 (11375); povrch hladký; tl. 10,00 mm desky pod krokvě : 0,16*0,2*7*2*5*0,08*1,3	t	0,23296	76 500,00	17 821,44	SPCM	RTS 21/ I
69	553508503R	krytina tabulová profilová; h = 39 mm; ocelový plech; tl. 0,50 mm; povrch PU MAT; tl. 50 µm; v = 350 mm; k šířka 1 100 mm 16,6*2*5,7	m2	189,24000	591,60	111 954,36	SPCM	RTS 21/ I
70	553508712R	hřebenáč hladký; ocelový plech; povrch. úprava mat, PU; spotřeba 0,53 kus/m Začátek provozního součtu 16,6/2 Konec provozního součtu 9	kus	9,00000	265,20	2 386,80	SPCM	RTS 21/ I
71	55350873R	uzávěra hřebene plast; pro sedlovou střechu	kus	1,00000	867,00	867,00	SPCM	RTS 21/ I
72	553508771R	odvětrání hřebene hladkého Začátek provozního součtu 16,6/1,9 Konec provozního součtu 9	kus	9,00000	428,40	3 855,60	SPCM	RTS 21/ I
73	553508800R	lemování okapové; ocel; krycí délka 1900 mm; povrch. úprava mat, PU Začátek provozního součtu 16,6/1,9*2 Konec provozního součtu 18	kus	18,00000	489,60	8 812,80	SPCM	RTS 21/ I
74	553508800R	lemování štítové vrchní díl; ocel; krycí délka 1900 mm; povrch. úprava PE 5,7*2/1,9	kus	6,00000	530,40	3 182,40	SPCM	RTS 21/ I
75	553508833R	líšta větrací povrch PU, mat Začátek provozního součtu 16,6/1,9*2 Konec provozního součtu 18	kus	18,00000	520,20	9 363,60	SPCM	RTS 21/ I
76	998767202R00	Přesun hmot pro kovové stavební doplňk. konstrukce v objektech výšky do 12 m 50 m vodorovně	%	4 252,00000	1,83	7 763,30	800-767	RTS 21/ I
Díl: 783	Nátěry					83 105,50		
77	783101811R00	Odstanění starých nátěrů z ocelových konstrukcí konstrukcí těžkých "A", oškrabáním Začátek provozního součtu přihrady : 0,106*(069+046+0,47+0,96+1,1+0,91+1,27+1,42+1,366)*2 pásnice : 0,189*(4,73+0,4+0,3+5,7)*2 Konec provozního součtu (25,96915+4,20714)*5	m2	150,88145	142,80	21 545,81	800-783	RTS 21/ I
78	783222100R00	Nátěry kov.stavebních doplňk.konstrukcí syntetické dvojnásobné, Začátek provozního součtu přihrady : 0,106*(069+046+0,47+0,96+1,1+0,91+1,27+1,42+1,366)*2 pásnice : 0,189*(4,73+0,4+0,3+5,7)*2 Konec provozního součtu	m2	150,88145	275,40	41 552,78	800-783	RTS 21/ I

Položkový soupis prací a dodávek

S:	04	TS Litovel - Oprava střechy části dílen
O:	01	TS Litovel - Oprava střechy části dílen
R:	01	TS Litovel - Oprava střechy části dílen

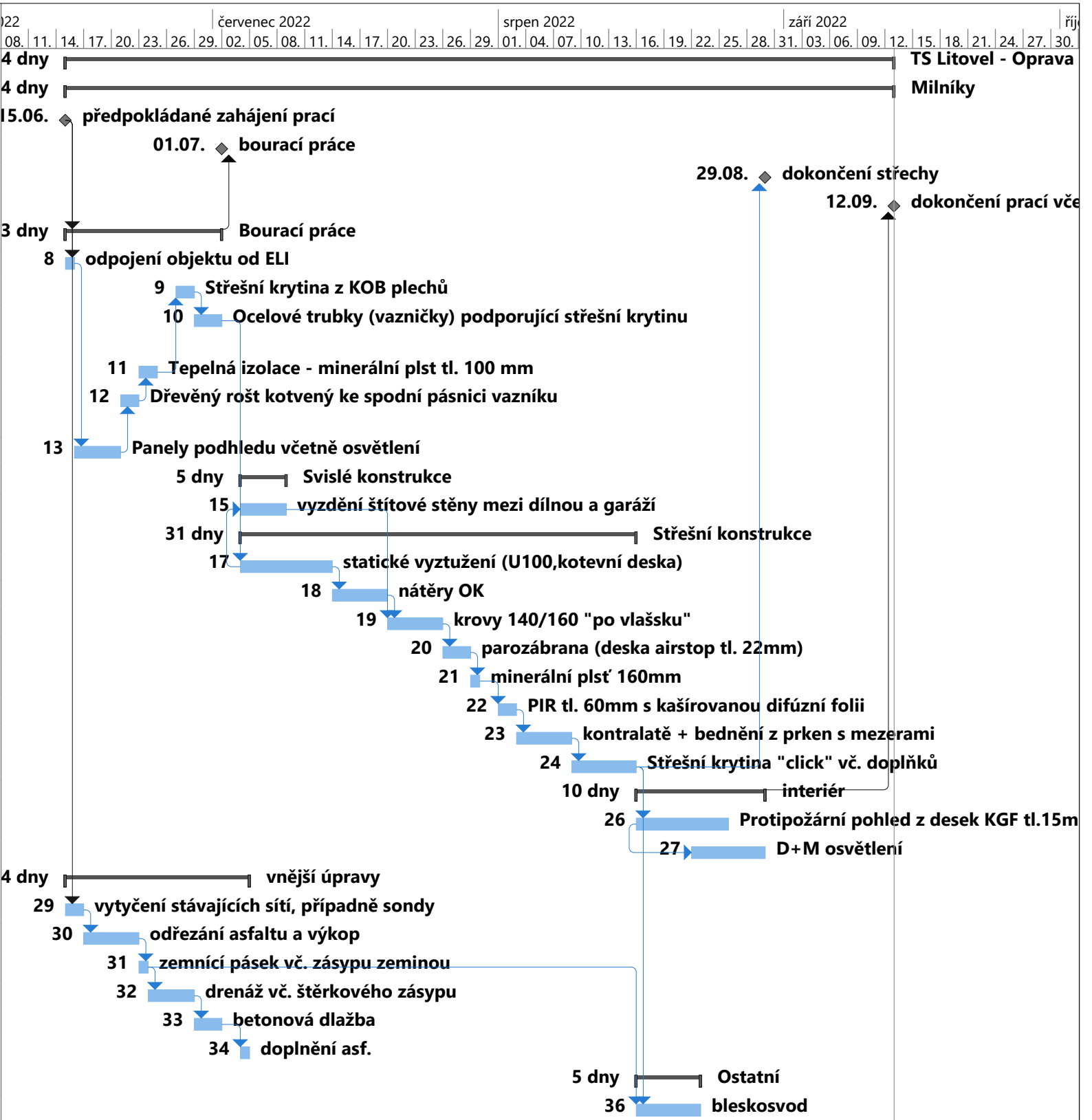
P.č.	Číslo položky	Název položky	MJ	Množství	Cena / MJ	Celkem	Ceník	Cen. soustava / platnost
		(25,96915+4,20714)*5		150,88145				
79	783226100R00	Nátěry kov.stavebních doplňk.konstrukcí syntetické základní, Začátek provozního součtu přihrady : 0,106*(069+046+0,47+0,96+1,1+0,91+1,27+1,42+1,366)*2 pásnice : 0,189*(4,73+0,4+0,3+5,7)*2 Konec provozního součtu (25,96915+4,20714)*5	m2	150,88145	132,60	20 006,88	800-783	RTS 21/ I
Díl: 784 Malby						16 451,89		
80	784191301R00	Příprava povrchu Penetrace (napouštění) podkladu protiplišňová, jednonásobná	m2	146,63000	66,30	9 721,57	800-784	RTS 21/ I
81	784195212R00	Malby z maliřských směsí otěruvzdorných, , bělost 82 %, dvojnásobné	m2	146,63000	45,90	6 730,33	800-784	RTS 21/ I
Díl: M21 Elektromontáže						109 471,08		
82	073844132R00	Provedení nátěru antikorozičního asfaltovým lakem 3x	m2	10,00000	112,20	1 122,00		RTS 21/ I
83	210010105R00	Montáž lišty elektroinstalační, z PVC, šířky do 40 mm, uložená pevně šroubováním 15,5*3+1,5*3	m	51,00000	35,70	1 820,70	M21	RTS 21/ I
84	210010321RT1	Montáž krabice plastové univerzální, kruhové, o průměru 73 mm, hloubky 42 mm, s víčkem a svorkovnicí, d zdva, se zapojením, včetně dodávky	kus	16,00000	105,06	1 680,96	M21	RTS 21/ I
85	210110041RT6	Montáž spínače zapuštěného a polozapuštěného včetně zapojení, dodávky spínače, krytu a rámečku, jednopólového, , řazení 1	kus	5,00000	153,00	765,00	M21	RTS 21/ I
86	210201511R00	Montáž svítidla LED do bytových nebo společenských místností, stropního přisazeného, s vestavěným LED modulem	kus	16,00000	561,00	8 976,00	M21	RTS 21/ I
87	210220021RT1	Montáž uzemňovacího vedení v zemi, včetně svorek, propojení a izolace spojů, z profilů ocelových pozinkovaných (FeZn), , včetně dodávky pásku 30 x 4 mm, bez nátěru 2*(36,4+0,6)+2*(10,35+0,6)	m	95,90000	29,78	2 856,23	M21	RTS 21/ I
88	210220022RT1	Montáž uzemňovacího vedení v zemi, včetně svorek, propojení a izolace spojů, z drátů ocelových pozinkovaných (FeZn), , včetně dodávky drátu průměru 10 mm	m	10,00000	48,14	481,44	M21	RTS 21/ I
89	210220101RU2	Montáž svodového vodiče , a podpěr, včetně dodávky drátu AlMgSi T/4 prům.8 mm Střeška : 8*5,8+36,8+5*0,6 Svislé svody : 8*4,5	m	122,20000	194,82	23 807,00	M21	RTS 21/ I
90	210220301RT1	Montáž svorky hromosvodové včetně dodávky svorky na okapové žlaby (SO)	kus	12,00000	98,63	1 183,61	M21	RTS 21/ I
91	210220301RT2	Montáž svorky hromosvodové včetně dodávky svorky spojovací (SS)	kus	8,00000	98,63	789,07	M21	RTS 21/ I
92	210220301RT3	Montáž svorky hromosvodové včetně dodávky svorky zkušební (SZ)	kus	8,00000	98,63	789,07	M21	RTS 21/ I
93	210220302RT1	Montáž svorky hromosvodové včetně dodávky svorky SR 2b Fe pro pásek 30x4 mm	kus	11,00000	137,70	1 514,70	M21	RTS 21/ I
94	210220372RT1	Montáž ochranného úhelníku, trubky, nebo lišty do zdva, včetně dodávky ochranného úhelníku dl. 2 m a dv držáků	kus	8,00000	340,68	2 725,44	M21	RTS 21/ I
95	210220372RT1	Montáž ochranného úhelníku, trubky, nebo lišty do zdva, včetně dodávky ochranného úhelníku dl. 2 m a dv držáků	kus	8,00000	340,68	2 725,44	M21	RTS 21/ I
96	210800116RT1	Montáž kabelu CYKY 750 V, 5 x 2,5 mm2, uloženého pod omítkou, včetně dodávky kabelu 15,5*2+3*3,5+2*1,5+9,46+12,5	m	66,46000	112,20	7 456,81	M21	RTS 21/ I
97	650112011R00	Vytvarování pomocného jímáče ze svodového vodiče	kus	5,00000	459,00	2 295,00		RTS 21/ I
98	M21R12	krabice se zkušební svorkou UF, umělohmotnéprovedení	kus	8,00000	2 652,00	21 216,00		Vlastní
99	34572176R	lišta elektroinstalační hranatá; mat. PVC samozhášivé; Š x V 41,1 x 18,5 mm; délka 2,00 m; bílá; stupeň hořlavosti A1-F; teplot.rozsah -5 až 60 °C 51*1,1	m	56,10000	35,70	2 002,77	SPCM	RTS 21/ I
100	35441846R	štítek označení, plast	kus	8,00000	95,47	763,78	SPCM	RTS 21/ I
101	M21 R01	Svítilno LED Modus FIT6000A KN/90/IP 65, 1xLED 57W. 5400lm, Ra90, 4 000K	kus	8,00000	2 500,00	20 000,00		Vlastní
102	M21R02	LED svítidlo Modus VLO 5000M2W, 1xLED 38W/4 900lm/4 000 K	kus	3,00000	1 500,00	4 500,00		Vlastní
Díl: ON Ostatní náklady						14 999,69		
103	005231010R	Revize	hod	20,00000	500,00	10 000,00		RTS 21/ I

Položkový soupis prací a dodávek

S:	04	TS Litovel - Oprava střechy části dílen
O:	01	TS Litovel - Oprava střechy části dílen
R:	01	TS Litovel - Oprava střechy části dílen

P.č.	Číslo položky	Název položky	MJ	Množství	Cena / MJ	Celkem	Ceník	Cen. soustava / platnost
104	005241010R	Dokumentace skutečného provedení	Soubor	1,00000	4 999,69	4 999,69		RTS 21/ I
Celkem						2 124 710,00		

ID	Režim úkolu	Název úkolu	Doba trvání	Zahájení	Dokončení	22.08. 11. 14. 17. 20. 23. 26. 29. 02. 05. 08. 11. 14. 17. 20. 23. 26. 29. 01. 04. 07. 10. 13. 16. 19. 22. 25. 28. 31. 03. 06. 09. 12. 15. 18. 21. 24. 27. 30. říj.
1		TS Litovel - Oprava části střechy objektu dílen	64 dny	15.06. 22	12.09. 22	4 dny
2		Milníky	64 dny	15.06. 22	12.09. 22	4 dny
3		předpokládané zahájení prací	0 dny	15.06. 22	15.06. 22	15.06.
4		bourací práce	0 dny	01.07. 22	01.07. 22	01.07.
5		dokončení střechy	0 dny	29.08. 22	29.08. 22	29.08.
6		dokončení prací včetně vyklizení staveniště	0 dny	12.09. 22	12.09. 22	12.09.
7		Bourací práce	13 dny	15.06. 22	01.07. 22	3 dny
8		odpojení objektu od ELI	1 den	15.06. 22	15.06. 22	8
9		Střešní krytina z KOB plechů	2 dny	27.06. 22	28.06. 22	9
10		Ocelové trubky (vazničky) podporující střešní krytinu	3 dny	29.06. 22	01.07. 22	10
11		Tepelná izolace - minerální plst tl. 100 mm	2 dny	23.06. 22	24.06. 22	11
12		Dřevěný rošt kotvený ke spodní pásnici vazníku	2 dny	21.06. 22	22.06. 22	12
13		Panely podhledu včetně osvětlení	3 dny	16.06. 22	20.06. 22	13
14		Svislé konstrukce	5 dny	04.07. 22	08.07. 22	5 dny
15		vyzdění štitové stěny mezi dílnou a garáží	5 dny	04.07. 22	08.07. 22	15
16		Střešní konstrukce	31 dny	04.07. 22	15.08. 22	31 dny
17		statické vyztužení (U100,kotevní deska)	8 dny	04.07. 22	13.07. 22	17
18		nátěry OK	4 dny	14.07. 22	19.07. 22	18
19		krovy 140/160 "po vlašsku"	4 dny	20.07. 22	25.07. 22	19
20		parozábrana (deska airstop tl. 22mm)	3 dny	26.07. 22	28.07. 22	20
21		minerální plst' 160mm	1 den	29.07. 22	29.07. 22	21
22		PIR tl. 60mm s kaširovanou difúzní folií	2 dny	01.08. 22	02.08. 22	22
23		kontralatě + bednění z prken s mezerami	4 dny	03.08. 22	08.08. 22	23
24		Střešní krytina "click" vč. doplňků	5 dny	09.08. 22	15.08. 22	24
25		interiér	10 dny	16.08. 22	29.08. 22	10 dny
26		Protipožární pohled z desek KGF tl.15mm	8 dny	16.08. 22	25.08. 22	26
27		D+M osvětlení	6 dny	22.08. 22	29.08. 22	27
28		vnější úpravy	14 dny	15.06. 22	04.07. 22	4 dny
29		vytyčení stávajících sítí, případně sondy	2 dny	15.06. 22	16.06. 22	29
30		odřezání asfaltu a výkop	4 dny	17.06. 22	22.06. 22	30
31		zemní pásek vč. zásypu zeminou	1 den	23.06. 22	23.06. 22	31
32		drenáž vč. štěrkového zásypu	3 dny	24.06. 22	28.06. 22	32
33		betonová dlažba	3 dny	29.06. 22	01.07. 22	33
34		doplnění asf.	1 den	04.07. 22	04.07. 22	34
35		Ostatní	5 dny	16.08. 22	22.08. 22	5 dny
36		bleskosvod	5 dny	16.08. 22	22.08. 22	36



Projekt: dílny_220221 Datum: 21.02. 22	Úkol		Neaktivní úkol		Ruční úkoly zahrnuté v souhrnném úkolu		Vnější milník	
	Rozdělení		Neaktivní milník		Ruční souhrn		Konečný termín	
	Milník		Neaktivní souhrn		Pouze zahájení		Průběh	
	Souhrnný		Ruční úkol		Pouze s datem dokončení		Průběh ručně zadaného úkolu	
	Souhrn projektu		Pouze s dobou trvání		Vnější úkoly			